



Prévisions et tendances des marchés 2010



Marisol Buteau, T.P.
NÉGOCIANTE EN GRAINS
AGRI-MARCHÉ INC.

En cette période de l'année, nombreux sont les éléments pouvant influencer le marché boursier actuel et futur. Les fluctuations de température en saison estivale, la variation des stocks, la consommation, la progression des cultures ainsi que l'actualité mondiale sont tous des facteurs qui peuvent favoriser l'instabilité des marchés.

LA TEMPÉRATURE EN SAISON ESTIVALE

N'oubliez pas qu'un simple caprice de Dame Nature peut faire basculer à très court terme les marchés. Il n'est pas nécessaire de vivre une sécheresse destructive ou une infestation d'insectes majeure; un simple orage dans le *Corn Belt* en période de pollinisation ou bien un retard de précipitations de quelques jours au cycle de maturation de la culture ne passera pas inaperçu sur les marchés. Pour le producteur-acheteur, une hausse de prix n'est jamais appréciée, mais, en tant que producteur-vendeur, voyez ces fluctuations comme une opportunité d'obtenir un meilleur prix pour vos récoltes.



LES ENSEMENCEMENTS HÂTIFS CHEZ NOS VOISINS DU SUD

Les températures printanières très clémentes des derniers mois aux États-Unis ont permis un avancement exceptionnel des semis. Les rapports du *FC Stone* affirmaient en date du 24 mai 2010 que 93 % du maïs était ensemencé comparativement à 80 % l'année dernière et que 53 % du soya était en terre contre 44 % pour 2009. Ces semis hâtifs ont eu l'effet de maximiser les projections de rendement à l'acre et ainsi stabiliser les marchés. Une

fois l'ensemencement terminé, il ne manque que la température clémente pour la saison culturale afin de maintenir les prix favorables pour vos futurs achats.

LA VARIATION DES STOCKS

La Chine annonçait au début du printemps des achats importants de maïs; 354 000 tonnes auraient été transigées selon le USDA (*United States Department of Agriculture*). Cette annonce a fait varier les marchés à la hausse. À la suite de cette première acquisition, plusieurs rumeurs circulaient à l'effet que la Chine était sur le point de conclure d'autres transactions. Les achats potentiels de la Chine pourraient s'approcher des 500 000 tonnes, ce qui affecterait à la baisse les stocks d'ici l'arrivée de la prochaine récolte. À la fin mai, il n'y avait aucune confirmation d'entente supplémentaire avec la Chine. Un débalancement des stocks versus la demande risquerait de soutenir les prix à la hausse pour les prochains mois.

BIOCARBURANTS ET CONSOMMATION

L'administration Obama a décidé de maintenir son objectif *Plan Vert 2010-2014* au niveau des carburants verts. Par contre, dans une allocution prononcée en janvier 2010, le président américain affirmait que le développement à partir du maïs serait limité aux exploitations existantes, laissant ainsi place à la biomasse. À noter que le biodiesel à partir de fève soya demeure considéré dans les objectifs à court terme. Pour le secteur de l'alimentation animale, les baisses de cheptel aux États-Unis ont affaibli la demande pour ainsi créer plus d'offres sur le marché.



SUPERFICIE D'ENSEMENCEMENT

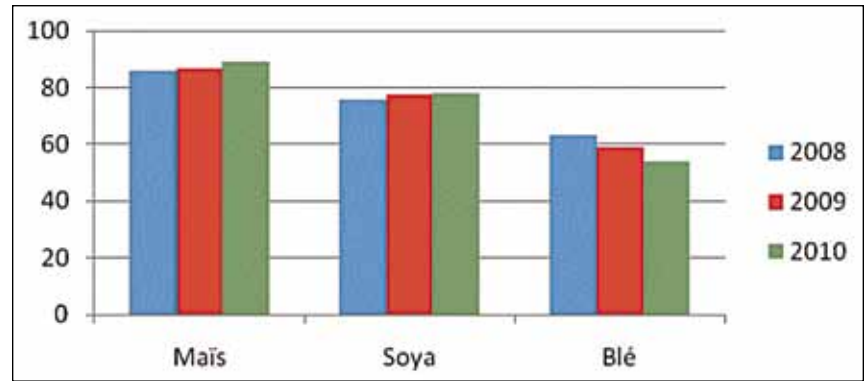
En raison d'une augmentation des superficies semées en 2010, le USDA prévoit une production record de maïs aux États-Unis de l'ordre de 340 millions de tonnes. Malgré les 700 000 acres de plus ensemencés en 2010, la production de soya aux États-Unis est prévue à la baisse, car, toujours selon le USDA, les rendements seront diminués pour l'année de récolte 2010 (voir graphique ci-contre). Les superficies ensemencées de blé ont diminué radicalement dû à une production plus importante de maïs et à une faible qualité à la récolte passée. Selon la demande annoncée, les quantités de grains trouveront preneurs malgré l'augmentation prévue des rendements 2010.

LES GROS ÉVÉNEMENTS MONDIAUX



Les difficultés économiques de quelques pays européens ont créé de l'incertitude sur les marchés, faisant plonger l'euro à son plus bas niveau depuis les quatre dernières années. En effet, les spéculateurs ont préféré se diriger vers la devise américaine, la considérant ainsi comme une valeur certaine. Comme le dollar américain est utilisé dans le commerce des grains, les prix des grains ont été soutenus à la hausse au plus fort de la crise. La restructuration et l'aide mondiale annoncée à la suite de la précarité européenne ont rassuré les marchés et seul l'avenir nous éclairera sur les conséquences de cette crise. À la suite de l'explosion, le 20 avril 2010, d'une plateforme de forage exploitée par la multinationale BP, causant ainsi la plus grosse marée noire du siècle, les exportations de grains aux États-Unis se sont vues diminuées dû à la fermeture de quelques voies navigables, dont la principale, le fleuve Mississippi, d'où s'exporte une grande quantité des stocks américains. La rapidité d'exécution des opérations de contention de la fuite et de nettoyage de la marée feront foi de la vitesse de réouverture du trafic maritime sur ce cours d'eau; un retardement exagéré risquerait d'influencer le prix des grains à la hausse.

Millions d'acres ensemencés en mai (USA)



Finalement, plusieurs facteurs rendent le marché des grains volatile. Vous ne venez de lire qu'un bref aperçu de l'actualité récente qui marquait le marché au moment d'écrire ces lignes. Si vous désirez des informations supplémentaires, n'hésitez pas à communiquer avec l'équipe de négociants en grains d'Agri-Marché qui se fera un plaisir de vous conseiller.

UNE SÉLECTION DE MOULÉES SPÉCIALEMENT CONÇUE POUR LES PROPRIÉTAIRES DE PETITS ÉLEVAGES

16 produits pour
VOLAILLES
PORCS
CHEVAUX
LAPINS
BOVINS

GAMME+

25

EN SOMME, LA MEILLEURE ADDITION POUR VOTRE ÉLEVAGE