

Portrait des porcs abattus à la ferme

Nouvelle grille de classement



Emmanuelle Lewis, M.Sc., agr.

FORMULATION
ET NUTRITION ANIMALE
AGRI-MARCHÉ INC.

La nouvelle grille de classement mise en place il y a seulement quelques semaines a déjà fait couler beaucoup d'encre. La hausse de poids demandée est significative et entraîne des décisions importantes pour les entreprises. Doit-on agrandir les bâtisses pour avoir une plus grande superficie d'élevage? Vaut-il mieux réduire la taille du troupeau? Quelles sont les stratégies alimentaires à mettre en place? Que faire pour rester conforme aux normes et lois environnementales? Évidemment, il n'y a pas de réponse unique (malheureusement!). Chaque situation doit faire l'objet d'analyses.

Au niveau de l'envoi des porcs à l'abattoir, il y a beaucoup à faire pour déterminer la meilleure stratégie en fonction des conditions des marchés (prix du porc et prix de l'aliment), du type d'élevage (tout plein-tout vide avec ou sans temps ou élevage en rotation), du nombre de semaines prises pour sortir le lot entier et de la variabilité dans les performances des porcs. Depuis quelques semaines, nous travaillons à simuler divers

scénarios et avons élaboré un petit outil simple d'utilisation qui permet de comparer différentes situations. Les conseillers techniques seront donc outillés pour évaluer des scénarios possibles pour votre élevage. Cependant, pour que l'évaluation soit bonne, elle nécessite d'avoir le portrait réel et actuel des porcs envoyés à l'abattoir. Dans les lignes qui suivent, nous discuterons de



l'information utilisée pour créer les outils de simulation, puis des données d'élevage nécessaires et essentielles à connaître pour réaliser de bonnes comparaisons.

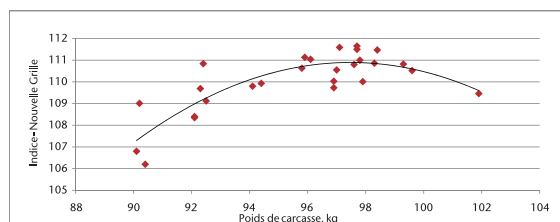


Figure 1 : Indice de classement moyen par lot avec la nouvelle grille en fonction du poids de carcasse.

COMPARAISON DU REVENU PAR PORC EN FONCTION DES CONDITIONS DE MARCHÉ

Pour faire de bonnes comparaisons, il est essentiel d'avoir de vraies performances, donc de travailler avec des lots réels, fermés à des poids différents. Dans notre analyse, plusieurs lots variant de 90,1 à 101,9 kg de carcasse et totalisant 30 000 porcs ont été utilisés et ont permis de tirer une courbe de l'indice moyen par lot en fonction du poids de carcasse (fig. 1). Ensuite, à l'aide de l'équation obtenue, l'indice précis pour n'importe quel poids est déterminé. Finalement, la prime et le revenu d'ASRA ont été considérés. L'outil mis sur pied permet de déterminer à quel poids il est le plus avantageux d'envoyer les porcs à l'abattoir en fonction des conditions des marchés. Il ne suffit que d'entrer le prix du porc, le coût d'alimentation ainsi que les frais fixes d'élevage.

ÉVALUATIONS ÉCONOMIQUES DE DIFFÉRENTES STRATÉGIES D'ENVOI

Avec le contexte économique difficile dans lequel évolue actuellement le secteur porcin, il est surprenant de voir toutes les idées générées pour réussir à améliorer son efficacité et sa rentabilité. C'est au moins un avantage des périodes de crise; elles amènent les gens à être créatifs et innovateurs! De nombreuses façons pour sortir les porcs ont été soumises pour comparaison par les producteurs et les conseillers techniques. Par exemple : « Si je sors mes deux plus gros porcs par parc dès qu'ils ont atteint 92 kg parce que je suis tassé et que, ensuite, je sors le reste du lot en visant 99 kg de poids de carcasse, aurais-je un meilleur revenu que si je les avais tous sortis avec un objectif de 96 kg? ». Afin de répondre à ce genre de question, nous avons élaboré un petit chiffrier qui permet de comparer entre elles quelques façons différentes de sortir les porcs. Cet outil évoluera dans le temps, c'est sûr!

Nous aurons plus de données sur les différentes stratégies avec la nouvelle grille au fil du temps.

DRESSER LE PORTRAIT DE NOS ENVOIS À L'ABATTOIR

Voici, en rafale, quelques informations qu'il faut connaître pour simuler différentes stratégies applicables à **vo**tre ferme :

- % de porcs envoyés à chaque sortie (fig. 2)
- Variabilité des porcs selon le poids moyen d'envoi (fig. 3)
- Indice moyen par lot pour différents poids de carcasse
- % de porcs dans le bon poids
- Conversion alimentaire en fin d'engraissement de 110 à 125 kg de poids vif
- Gain quotidien en fin d'engraissement
- Si une génétique différente, données d'abattoir sur le gras dorsal et le rendement en viande

Ces données sont essentielles puisqu'il existe tellement de variations entre les producteurs et même entre chaque lot (fig. 2 et 3). Si l'exercice vous intéresse, n'hésitez pas à en discuter avec votre conseiller technique.

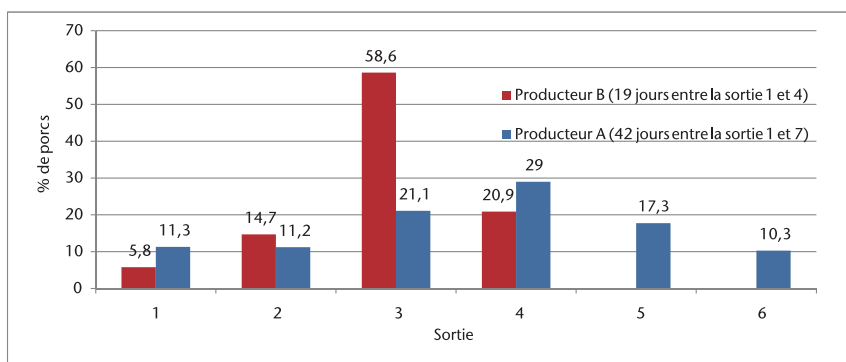


Figure 2 : Portrait de deux producteurs pour l'envoi de porcs à l'abattoir.

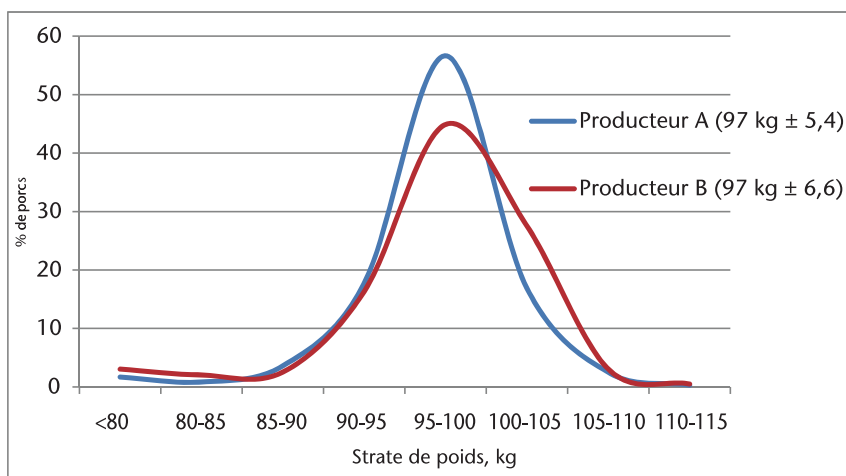


Figure 3 : Portrait des porcs envoyés dans chacune des strates de poids pour deux lots de porcs de même poids moyen.